

## 附件一 《公路养护工程预算编制导则》修订项目大纲

### 一、 修订重点

#### （一） 研究公路养护工程的各项费用构成

根据《通知》中有关费用项目划分的内容，结合公路养护工程的实际情况以及养护管理体制的改革趋势，对《导则》中的费用组成及费用项目的划分标准进行研究。

#### （二） 研究公路养护工程费用计算方法

研究各项费用计算的方法，以定额直接费为基数进行计算，基价以各省市交通运输厅发布的基价格进行计算。

#### （三） 研究养护工程类别划分

按照正在修订的《公路养护工程管理办法》的预期修订内容，将养护工程划分为日常养护（小修保养）、预防性养护、功能修复（中修工程）、结构修复（大修工程）、改建工程。对以上划分需通过调研后根据大家的意见进行确定。

#### （四） 调整养护编办预算文件的组成

### 二、 修订的主要内容

#### （一） 费用组成

##### 1. 工程建安费组成调整

依据《通知》要求，本次修编拟取消《导则》中直接工程费、直接费、其他直接费、现场经费、间接费的费用划分形式，按《通知》的费用划分形式进行调整，其中：

分部分项工程费包含：日常养护（小修保养）、预防性养护、功能修复（中修工程）、结构修复（大修工程）、改建工程。

养护工程建安费包括人工费、材料费、施工机具使用费、企业管理费、措施项目费、利润、规费、税金。

##### （1） 人工费

##### ① 人工费构成

随着国家有关工资政策的变化，以现行国家统计局《关于工资总额组成的规定》为依据，合理调整了人工费构成；将原人工费中的生产工人劳动保护费、职工福利费列入企业管理费。

## ②人工单价计算方法

人工费单价研究计算方法：人工费和规费（五险一金）部分分开计列，但给出条文说明，解释工日单价与市场价之间的关系。

### （2）材料费

- 1) 工程设备纳入材料中。
- 2) 辅助生产间接费放在材料费相关章节。

### （3）施工机具使用费

《通知》增加了施工机具使用费，指施工作业所发生的施工机械和仪器仪表使用费或其租赁费，施工机械使用费维持《导则》的有关内容，对于公路养护工程仪器仪表使用费需进一步研究。

仪器仪表使用费：是指工程施工所需使用的仪器仪表的摊销及维修费用。

### （4）措施项目费

将《导则》施工辅助费中生产工具用具使用费和检验试验费调整至企业管理费中，将工程定位复测费、工程点交、场地清理等列入施工辅助费。

### （5）规费

规费系指按国家法律、法规规定，由省级政府和省级有关权力部门规定必须缴纳或计取的费用。

包括：社会保险费、住房公积金和工程排污费。

### （6）税金

部分地区出台了加收地方教育附加的文件，部分地区出台了营业税改增值税的文件，本次修订研究考虑上述因素。

## 2. 设备、工具、器具及家具购置费

（1）本次对工具、器具及家具购置费进行研究，用以满足公路运营、管理、养护需设备的需要。

（2）研究对构成工程实体的设备费是否可以列入养护工程的材料费。

## 3. 公路养护工程其他费用

（1）取消养护定额编制管理费。

（2）对于需要进行竣（交）工验收试验检测项目增加竣（交）工验收试验检测费。

（3）增加公路技术状况检测评定费，桥梁技术状况检测评定费、隧道技术状况检

测评定费（含定期检测评定和特殊检测评定）。

（4）增加交通管制费，用以支付保证交通正常和施工安全而增加的警示标志、隔离设施，车辆、通讯、人员以及交警、路政协调、补助费用。需研究安全费率与交通管制费之间的关系。

#### （5）预留费用

对于养护工程，特别是日常养护工程，工程量不易具体确定，不可预见因素多，基本预备费 3%的费率需要进一步进行测算研究。

### （二）养护工程预算项目划分

按照正在修订的《公路养护工程管理办法》的预期修订内容，按照公路养护工程的内容及特点，结合全国公路养护管理实际，将公路养护工程划分为日常养护（小修保养）、预防性养护、功能修复（中修工程）、结构修复（大修工程）、改建工程。其中：

日常养护包含：日常保养、局部修复（小修）、应急抢通、公共服务等工作内容。

预防性养护：以预防路面性能过快衰减，延长路面使用寿命为目标，在路面尚未出现病害或刚出现轻微病害时而实施的周期性养护工程。

功能修复（中修）：对应《导则》中修工程。

结构修复（大修）：对应《导则》大修工程。

改建工程包含：拆除重建、提高技术等级、大规模加宽改造等工作内容。

公路养护工程预算项目：

#### 第一部分 公路养护工程费

第一项 日常养护（小修保养）

第二项 预防性养护

第三项 功能修复（中修）

第四项 结构修复（大修）

第五项 改建工程

#### 第二部分 设备、工具、器具及家具购置费

#### 第三部分 养护工程其他费用

#### 第四部分 预留费用

### （四）调整预算文件的组成

1. 增加总预算汇总表及总预算人工、材料、机械台班数量汇总表。
2. 增加设备、工具、器具购置费计算表。
3. 增加分项工程预算表和辅助生产人工、材料、机械台班数量表。
4. 增加企业管理费、措施项目费、规费综合费率计算表，取消《导则》中其他直接费、现场经费及间接费综合费率计算表。

## 附件二 《公路养护工程预算编制导则》

### 目 录

第一章 总则

第二章 预算编制方法

第一节 预算编制的依据

第二节 预算文件组成

第三节 预算项目

第四节 预算费用的组成

第三章 预算费用标准和计算方法

第一节 养护工程费

第二节 设备、工具、器具购置费用

第三节 公路养护工程其他费用

第四节 预留费用

第五节 各项费用的计算程序及计算方法

附录一 预算项目表

附录二 封面、目录及预算文件表格样式

附录三 全国冬季施工气温区划分表

附录四 全国雨季施工雨量区及雨季期划分表

附录五 全国风沙区划分表

## 第一章 总 则

一、为了统一公路养护工程预算的编制方法及取费标准，加强公路养护工程费用的计划管理和生产管理，合理确定公路养护工程造价，根据《中华人民共和国公路法》、《中华人民共和国招标投标法》及交通部《公路养护工程管理办法》等规定，结合公路养护工程管理的特点，制订本办法。

二、本办法适用于高速公路、一级公路、二级公路、三级公路、四级公路的日常养护（小修保养）、预防性养护、功能修复（中修工程）、结构修复（大修工程）的费用制定，改扩建工程不适用于本《导则》。

三、本办法中规定的各项费用标准使用于编制公路养护工程预算，编制招标控制价或投标报价时，可根据具体情况进行适当的调整。

四、本办法中未包括由于不可抗拒的自然灾害（如风、沙、雨、雪、洪水、地质灾害、地震等应急抢险）造成的公路、桥涵等设施的破坏而发生的抗灾抢险工程费用，以及其他突发事件增加的工程养护费用。

1) 对于应急工程的属于全面恢复公路通行能力而进行的应急抢通工作所需的费用，在编报公路养护资金年度预算时，应结合上一年度此类费用的情况，单独预留并在年末按日常养护标准乘以一定系数来核销。

2) 对于应急工程中为全面恢复公路使用功能的应急修复工程，项目预算可参照改建或功能修复、结构修复工程执行。

五、养护工程预算是养护工程设计文件的重要组成部分，是合理确定养护资金需求量、编制养护工程年度计划的依据，经批准的养护工程预算向财政部门编报公路养护资金年度预算的依据。预算经审定后，是确定养护工程造价，签订养护工程承包合同、实行经济核算和考核养护工程成本的依据。实行养护招标的工程，是编制标底的依据。

编制预算时，应全面了解工程所在地的各项条件，掌握各项基础资料，根据养护工程设计的工程量和施工方法，正确引用规定的定额、取费标准、工资单价和材料、设备预算价格，依本办法在开工前编制并报请批准。

六、公路养护工程预算的编制，必须严格执行国家的方针、政策和有关规定，符合公路养护技术规范。编制文件应达到的质量要求是：符合规定、结合实际、经济合

理、提交及时、不重不漏、计算正确、字迹打印清晰、装订整齐完整。

七、养护单位应加强公路养护造价管理工作，切实做好预算的编制、审核。公路养护造价人员应不断提高专业素质，学习和掌握新材料、新工艺，进行施工方案比选，使技术、经济相结合，合理、有效地控制养护工程造价。

养护工程预算均应由具备相关资质的公路养护、设计、造价咨询单位负责编制。编制、审核人员必须持有公路工程造价工程师执业资格证书，并对工程造价文件的编制质量负责。

八、各省、自治区、直辖市交通运输主管部门，可在本办法的基础上结合当地实际情况制定补充规定，并报交通运输部备案。

## 第二章 预算编制方法

公路养护工程预算应以《公路养护工程预算定额》为依据。编制预算时，应按预算定额中各项目的人工、材料、机械台班消耗量和本办法第三章规定的预算编制时养护工程所在地人工费工日单价、材料预算单价和机械台班单价计算出各工程项目的工、料、机费用，并按本办法的规定计算各项费用。预算各项费用的计算都应通过表格反映。各种表格的计算顺序和相互关系见图 2-1。

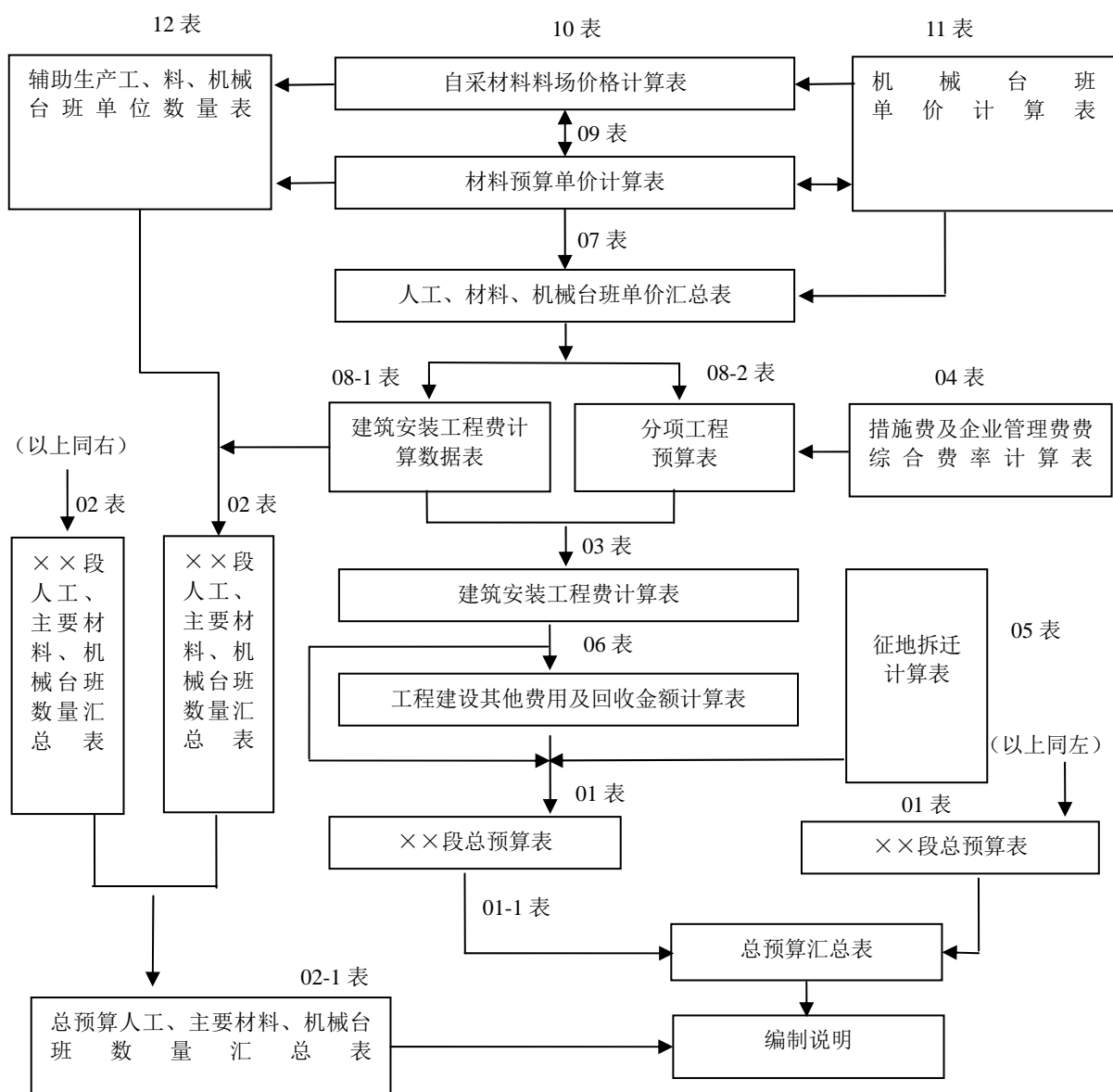


图 2-1 各种表格的计算顺序和相互关系



## 第一节 预算编制依据

预算编制依据：

1. 国家发布的有关法律、法规、规章、规程等。
2. 各省现行的《公路养护工程预算定额》、《公路工程机械台班费用定额》及本导则。
3. 省级交通主管部门发布的补充计价依据。
4. 批准的初步设计文件（或技术设计文件，若有）等有关资料。
5. 施工图设计文件等有关资料。
6. 工程所在地的人工、材料、机械及设备预算价格等。
7. 工程所在地的自然、技术、经济条件等资料。
8. 工程施工组织设计或施工方案。
9. 有关合同、协议等。
10. 其他有关资料。

## 第二节 预算文件的组成

养护工程预算文件由封面、目录、预算编制说明及全部养护预算计算表格组成。

### 一、封面及目录

预算文件的封面、目录和扉页按统一格式编排，格式见附录二。

### 二、预算编制说明

预算编制完成以后，应写出编制说明，文字力求简明扼要。应叙述的内容一般有：

1. 养护工程概况，包括养护工程内容简介、工程规模大小，以及编制公路养护预算的依据、相关文号等。
2. 采用的定额、费用标准，人工、材料、机械台班单价的依据或来源，及其它补充说明。
3. 与养护工程预算有关的委托书、协议书、会议纪要的主要内容。
4. 总预算金额，人工、钢材、水泥、木料、沥青的总需要量情况，各设计方案的经济比较，以及编制中存在的问题。
5. 其他与预算有关，但不能在表格中反映的事项。

### 三、预算表格

公路养护工程预算应按统一的表格编制，格式见附录 X。

#### 四、预算文件

预算文件是设计年度养护计划及设计文件的重要组成部分，应按规定的份数，随设计文件一并报送。

预算文件包括的内容如下：

公路养护工程预算应按统一的预算表格计算（表格式样见附录 X）。

甲组文件与乙组文件。

预算文件是设计文件的组成部分，按不同的需要分为两组，甲组文件为各项费用计算表，乙组文件为建筑安装工程费各项基础数据计算表（只供审批使用）。甲、乙组文件应按《公路工程基本建设项目设计文件编制办法》关于设计文件报送份数，随设计文件一并报送。报送乙组文件时，还应提供“建筑安装工程费各项基础数据计算表”的电子文档和编制补充定额的详细资料，并随同概、预算文件一并报送。

乙组文件中的“建筑安装工程费计算数据表”（08-1 表）和“分项工程概（预算表”（08-2 表）应根据审批部门或建设项目业主单位的要求全部提供或仅提供其中的一种。

预算应按一个建设项目（如一条路线或一座独立大（中）桥、隧道）进行编制。当一个建设项目需要分段或分部编制时，应根据需要分别编制，但必须汇总编制“总预算汇总表”。

甲、乙组文件包括的内容如下：

|                       |   |                               |
|-----------------------|---|-------------------------------|
| 甲组文件                  | } | 编制说明                          |
|                       |   | 总预算汇总表(01-1 表)                |
|                       |   | 总预算算人工、主要材料、机械台班数量汇总表(02-1 表) |
|                       |   | 总预算表(01 表)                    |
|                       |   | 人工、主要材料、机械台班数量汇总表(02 表)       |
|                       |   | 建筑安装工程费计算表(03 表)              |
|                       |   | 措施费及企业管理费综合费率计算表(04 表)        |
|                       |   | 措施费及企业管理费综合费率统计表 (04-1 表)     |
|                       |   | 征地拆迁计算表(05 表)                 |
|                       |   | 工程建设其他费用及回收金额计算表(06 表)        |
| 人工、材料、机械台班单价汇总表(07 表) |   |                               |

|      |   |                         |
|------|---|-------------------------|
| 乙组文件 | { | 建筑安装工程费计算数据表(08-1 表)    |
|      |   | 分项工程概(预)算表(08-2 表)      |
|      |   | 材料预算单价计算表(09 表)         |
|      |   | 自采材料料场价格计算表(10 表)       |
|      |   | 机械台班单价计算表(11 表)         |
|      |   | 辅助生产工、料、机械台班单位数量表(12 表) |

### 第三节 预算项目

预算项目应按项目表的序列及内容编制，如实际出现的工程和费用与项目表的内容不完全相符时，一、二、三部分和项的序号应保持不变，“目”、“节”可随需要增减，并按项目表的顺序以实际出现的“目”、“节”依次排列，不保留缺少的“目”、“节”的序号。

公路养护工程预算项目主要包括以下内容：

#### 第一部分 公路养护工程费

第一项 日常养护（小修保养）

第二项 预防性养护

第三项 功能修复（中修）

第四项 结构修复（大修）

第五项 改建工程

#### 第二部分 征地拆迁费用

#### 第三部分 养护工程其他费用

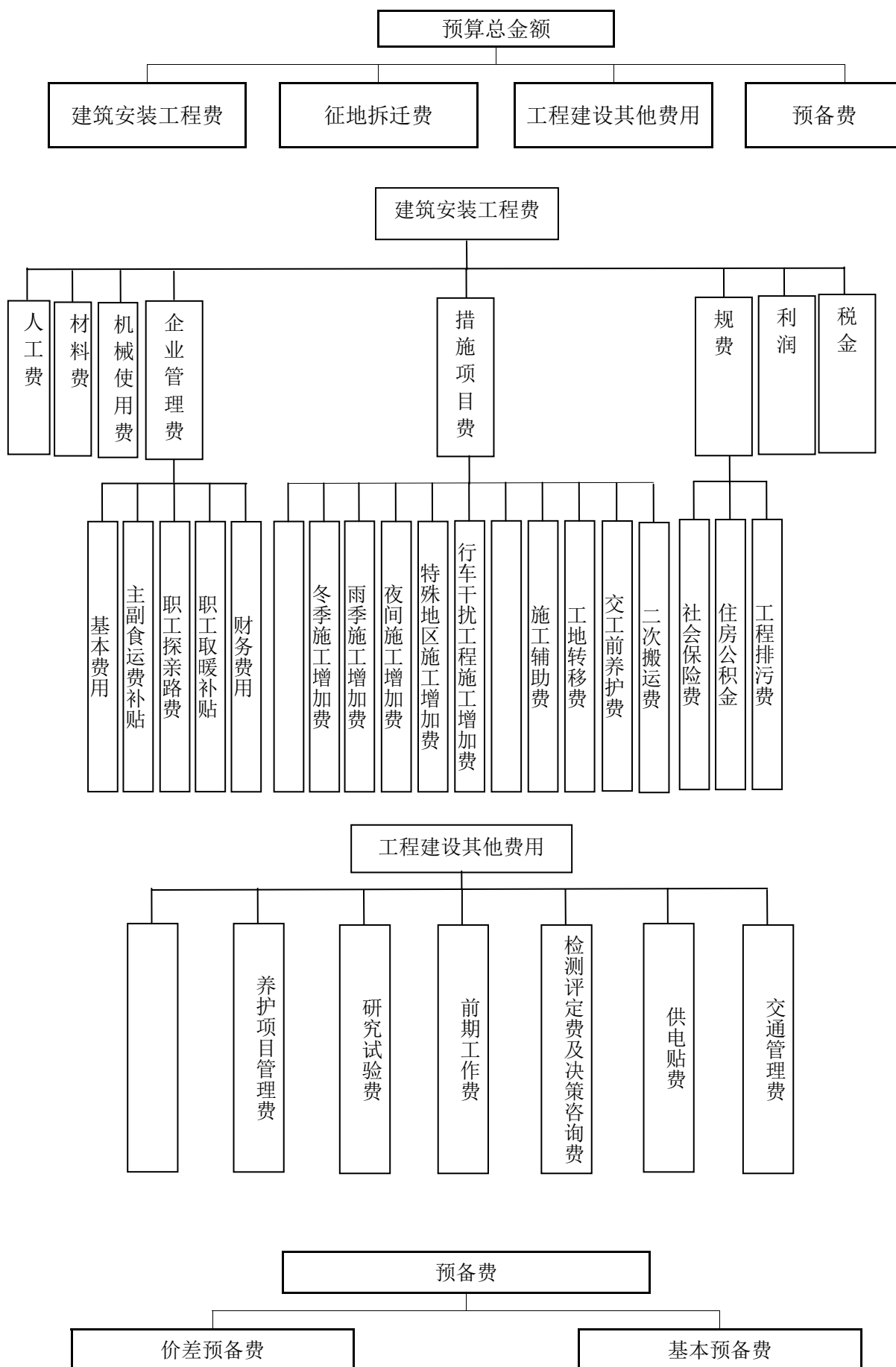
#### 第四部分 预留费用

项目表的详细内容见附录 X，仍需根据调研后确定，特别是对日常养护和小修工程的费用需分析研究后确定。

养护工程的分类标准按交通运输部颁布的《公路养护技术规范》（JTG H10-2009）和参考正在修订的《公路养护工程管理办法》的修订预期工作内容。

### 第四节 预算费用组成

公路养护工程预算费用组成如下：



注：1. 安全生产管理费、临时设施费列进 100 章；土地征用拆迁补偿费不再放入第三部分费用，单独计列。

2. 应考虑养护作业对施工安全要求较高的特点，注意安全费用与保通费用、行车干扰费之间的关系，避免漏计或重复计列。

## 第三章 预算费用组成内容及计算方法

### 第一节 养护工程费

养护工程费包括人工费、材料费、施工机具使用费、企业管理费、项目措施费、规费、利润、税金。

#### 一、工程类别

企业管理费、措施项目费取费标准的工程类别划分方法：

1. 土方：系指路基、改河等土方工程，以及砍树、挖根、除草、平整场地、挖盖山土、其他零星工程等工程项目，并适用于无路面的便道工程。

2. 人工石方：系指路基、改河等石方工程，以及挖盖山石项目。

3. 路面：各等级公路的面层、基层、底基层、垫层、透层、粘层、封层，采用结合料稳定的路基和软土等特殊路基处理等工程，以及有路面的便道工程。

4. 构造物：系指无夜间施工的桥梁、涵洞、防护（包括绿化）及其他工程，交通工程及沿线设施工程（设备安装及金属标志牌、防撞钢护栏、防眩板（网）、隔离栅、防护网除外），以及临时工程中的便桥、电力电信线路、轨道铺设等工程项目，商品混凝土（包括沥青混凝土和水泥混凝土）的浇筑和外购构件及设备的安装工程。商品混凝土和外购构件及设备的费用不作为其他工程费和间接费的计算基数。钢桥及钢吊桥的上部构造，钢沉井、钢围堰、钢套筒及钢护筒等基础工程，钢索塔，钢锚箱，钢筋及预应力钢材，模数式及橡胶板式伸缩缝，钢盆式橡胶支座，四氟板式橡胶支座，金属标志牌、防撞钢护栏、防眩板（网）、隔离栅、防护网等工程项目。

5. 隧道：系指隧道工程的洞门及洞内土建工程。

6. 日常养护：系指对公路及其工程设施进行预防性保养、日常保洁、修补公路设施轻微损坏等工程项目。

以上养护工程类别划分中，1~5项适用于预防性养护、功能修复（中修）、结构修复（大修）；6项适用于日常养护工程。

购买路基填料、绿化苗木、机电设备的费用不作为企业管理费、措施项目费、利润的计算基数。

#### 二、人工费

修订重点：

### 1. 研究人工费构成

随着国家有关工资政策的变化，以现行国家统计局《关于工资总额组成的规定》为依据，合理调整了人工费构成；将原人工费中的生产工人劳动保护费、职工福利费列入企业管理费。

### 2. 研究人工费计算方法

根据 3 月 26 日在西安召开的专题会议大多数单位的意见，本次修订仍以综合工日计，机械工和从事机电养护工程的人工工日单价高于一般综合工日。

人工费是指按工资总额构成规定，支付给从事建筑安装工程施工的生产工人和附属生产单位工人的各项费用。内容包括：

(1) 计时工资或计件工资：是指按计时工资标准和工作时间或对已做工作按计件单价支付给个人的劳动报酬。

(2) 奖金：是指对超额劳动和增收节支支付给个人的劳动报酬。如节约奖、劳动竞赛奖等。

(3) 津贴、补贴：是指为了补偿职工特殊或额外的劳动消耗和因其他特殊原因支付给个人的津贴，以及为了保证职工工资水平不受物价影响支付给个人的物价补贴。如流动施工津贴、特殊地区施工津贴、高温（寒）作业临时津贴、高空津贴等。

(4) 加班加点工资：是指按规定支付的在法定节假日工作的加班工资和在法定日工作时间外延时工作的加点工资。

(5) 特殊情况下支付的工资：是指根据国家法律、法规和政策规定，因病、工伤、产假、计划生育假、婚丧假、事假、探亲假、定期休假、停工学习、执行国家或社会义务等原因按计时工资标准或计时工资标准的一定比例支付的工资。

人工费标准按照本地区公路建设项目的人工工资统计情况并结合最低工资标准以及公路建设劳务市场情况进行综合分析，按工种综合确定综合工日单价，机械工和从事机电工程的工日单价应高于一般综合工日单价，综合工日单价由各省、自治区、直辖市交通运输厅（局、委）审批并公布。

人工费单价仅作为编制概预算的依据，不作为养护施工企业实发工资的依据。

## 三、材料费

修订重点：

1. 工程设备纳入材料中。
2. 辅助生产间接费放在材料费章节。

材料费系指施工过程中耗用的构成工程实体的原材料、辅助材料、构配件、零件、半成品或成品、工程设备的费用，按工程所在地的材料预算价格计算的费用。

材料预算价格由材料原价、运杂费、场外运输损耗、采购及仓库保管费组成。

工程设备是指构成或计划构成永久工程一部分的机电设备、金属结构设备、仪器装置及其他类似的设备和装置。

材料预算价格 = (材料原价 + 运杂费) × (1 + 场外运输损耗率) × (1 + 采购及保管费率) - 包装品回收价值

### 1. 材料原价

各种材料原价按以下规定计算。

外购材料：国家或地方的工业产品，按工业产品出厂价格或供销部门的供应价格计算，并根据情况加计供销部门手续费和包装费。如供应情况、交货条件不明确时，可采用当地规定的价格计算。

地方性材料：地方性材料包括外购的砂、石材料等，按实际调查价格或当地主管部门规定的预算价格计算。

自采材料：自采的砂、石、粘土等自采材料，按定额中开采单价加辅助生产间接费和矿产资源税（如有）计算。

材料原价应按实计取。各省、自治区、直辖市公路（交通）工程造价（定额）管理站应通过调查，编制本地区的材料价格信息，供编制概、预算使用。

### 2. 设备购置费

设备购置费系指为满足公路的营运、管理、养护需要，购置的构成固定资产标准的设备和虽低于固定资产标准但属于设计明确列入设备清单的设备的费用。包括渡口设备；隧道照明、消防、通风的动力设备；高等级公路的收费、监控、通信、供电设备，养护用的机械、设备和工具、器具等的购置费用。

设备购置费应由设计单位列出计划购置的清单（包括设备的规格、型号、数量），以设备原价加综合业务费和运杂费按以下公式计算：

设备购置费 = 设备原价 + 运杂费（运输费 + 装卸费 + 搬运费） + 运输保险费 + 采购及保管费



### 3. 运杂费

运杂费系指材料自供应地点至工地仓库（施工地点存放材料的地方）及材料再生循环利用的运杂费用，包括装卸费、运费，如果发生，还应计囤存费及其他杂费（如过磅、标签、支撑加固、路桥通行等费用）。

通过铁路、水路和公路运输部门运输的材料，按铁路、航运和当地交通部门规定的运价计算运费。

施工单位自办的运输，单程运距 15km 以上的长途汽车运输按当地交通部门规定的统一运价计算运费；单程运距 5km~15km 的汽车运输按当地交通部门规定的统一运价计算运费，当工程所在地交通不便、社会运输力量缺乏时，如边远地区和某些山岭区，允许按当地交通部门规定的统一运价加 50% 计算运费；单程运距 5km 及以内的汽车运输以及人力场外运输，按预算定额计算运费，其中人力装卸和运输另按人工费加计辅助生产间接费。

一种材料如有两个以上的供应点时，都应根据不同的运距、运量、运价采用加权平均的方法计算运费。

由于预算定额中汽车运输台班已考虑工地便道特点，以及定额中已计入了“工地小搬运”项目，因此平均运距中汽车运输便道里程不得乘调整系数，也不得在工地仓库或堆料场之外再加场内运距或二次倒运的运距。

有容器或包装的材料及长大轻浮材料，应按表3-X规定的毛重计算。桶装沥青、汽油、柴油按每吨摊销一个旧汽油桶计算包装费（不计回收）。

### 4. 场外运输损耗

场外运输损耗系指有些材料在正常的运输过程中发生的损耗，这部分损耗应摊入材料单价内。材料场外运输操作损耗率见表3-X。

表3-X 材料毛重系数及单位毛重表

| 材料名称        | 单位             | 毛重系数                | 单位毛重   |
|-------------|----------------|---------------------|--------|
| 爆破材料        | t              | 1.35                | -      |
| 水泥、块状沥青     | t              | 1.01                | -      |
| 铁钉、铁件、焊条    | t              | 1.10                | -      |
| 液体沥青、液体燃料、水 | t              | 桶装1.17,<br>油罐车装1.00 | -      |
| 木料          | m <sup>3</sup> | -                   | 1.000t |
| 草袋          | 个              | -                   | 0.004t |

表3-X 材料场外运输操作损耗率表 (%)

| 材料名称                |      | 场外运输<br>(包括一次装卸) | 每增加一次装卸 |
|---------------------|------|------------------|---------|
| 块状沥青                |      | 0.5              | 0.2     |
| 石屑、碎砾石、砂砾、煤渣、工业废渣、煤 |      | 1.0              | 0.4     |
| 砖、瓦、桶装沥青、石灰、粘土      |      | 3.0              | 1.0     |
| 草皮                  |      | 7.0              | 3.0     |
| 水泥(袋装、散装)           |      | 1.0              | 0.4     |
| 砂                   | 一般地区 | 2.5              | 1.0     |
|                     | 多风地区 | 5.0              | 2.0     |

注：汽车运水泥如运距超过500km时，增加损耗率：袋装0.5%。

#### 5. 采购及保管费

材料采购及保管费系指材料供应部门（包括工地仓库以及各级材料管理部门）在组织采购、供应和保管材料过程中，所需的各项费用及工地仓库的材料储存损耗、材料循环利用所需场地费用等。

材料采购及保管费，以材料的原价加运杂费及场外运输损耗的合计数为基数，乘以采购保管费率计算。材料的采购及保管费费率为2.5%。

外购的构件、成品及半成品的预算价格，其计算方法与材料相同，但构件（如外购的钢桁梁、钢筋混凝土构件及加工钢材等半成品）的采购保管费率为1%。

商品混凝土预算价格的计算方法与材料相同，但其采购保管费率为0。

#### 6. 辅助生产间接费

辅助生产间接费系指由施工单位自行开采加工的砂、石等自采材料及施工单位自办的人工装卸和运输的间接费。

辅助生产间接费按人工费的5%计。该项费用并入材料预算单价内构成材料费，不直接出现在概（预）算中。

高原地区施工单位的辅助生产，可按其他工程费中高原地区施工增加费费率，以直接工程费为基数计算高原地区施工增加费（其中：人工采集、加工材料、人工装卸、运输材料按人工土方费率计算；机械采集、加工材料按机械石方费率计算；机械装、运输材料按汽车运输费率计算）。辅助生产高原地区施工增加费不作为辅助生产间接费的计算基数。

### 四、施工机具使用费

修订重点：

增加仪器仪表使用费。

施工机具使用费是指施工作业所发生的施工机械和仪器仪表使用费。

1. 施工机械使用费：以施工机械台班耗用量乘以施工机械台班单价表示，施工机械台班单价应由下列七项费用组成：

(1) 折旧费：指施工机械在规定的使用年限内，陆续收回其原值的费用。

(2) 大修理费：指施工机械按规定的大修理间隔台班进行必要的大修理，以恢复其正常功能所需的费用。

(3) 经常修理费：指施工机械除大修理以外的各级保养和临时故障排除所需的费用。包括为保障机械正常运转所需替换设备与随机配备工具附具的摊销和维护费用，机械运转中日常保养所需润滑与擦拭的材料费用及机械停滞期间的维护和保养费用等。

(4) 安拆费及场外运费：安拆费指施工机械（大型机械除外）在现场进行安装与拆卸所需的人工、材料、机械和试运转费用以及机械辅助设施的折旧、搭设、拆除等费用；场外运费指施工机械整体或分体自停放地点运至施工现场或由一施工地点运至另一施工地点的运输、装卸、辅助材料及架线等费用。

(5) 人工费：指机上司机（司炉）和其他操作人员的人工费。

(6) 燃料动力费：指施工机械在运转作业中所消耗的各种燃料及水、电等。

(7) 税费：指施工机械按照国家规定应缴纳的车船使用税、保险费及年检费等。

当工程用电为自行发电时，电动机械每 kW·h（度）电的单价可由下述近似公式计算：

$$A = 0.24 \frac{K}{N}$$

式中：A——每 kW·h 电单价（元）；

K——发电机组的台班单价（元）；

N——发电机组的总功率（kW）。

2. 仪器仪表使用费：是指工程施工所需使用的仪器仪表的摊销及维修费用。

## 五、企业管理费

修订重点：

1. 研究费用计算方法。

2. 依据国家发展改革委、财政部等 9 部委发布的《标准施工招标文件》（第 56 号令）中通用合同条款及《建设工程质量管理条例》的有关规定，检验试验费列入企业管理费中。

3. 工程排污费列入规费中。

4. 将竣工文件编制费计入企业管理费基本费用中。

企业管理费由基本费用、主副食运费补贴、职工探亲路费、职工取暖补贴和财务费用五项组成。

1. 基本费用

企业管理费基本费用系指建筑安装企业组织施工生产和经营管理所需的费用，内容包括：

(1) 管理员工资：系指管理人员的计时工资、奖金、津贴补贴、加班加点工资及特殊情况下支付的工资等。

(2) 办公费：系指企业管理办公用的文具、纸张、帐表、印刷、邮电、书报、办公软件、信息化管理、会议、水电、烧水和集体取暖降温（包括现场临时宿舍取暖降温）等费用。

(3) 差旅交通费：系指职工因公出差、调动工作的差旅费、住勤补助费，市内交通费和误餐补助费，职工探亲路费，劳动力招募费，职工退休、退职一次性路费，工伤人员就医路费以及管理部门使用的交通工具的油料、燃料等费用。

(4) 固定资产使用费：系指管理和试验部门及附属生产单位使用的属于固定资产的房屋、设备、仪器等的折旧、大修、维修或租赁费。

(5) 工具用具使用费：系指企业施工生产和管理使用的不属于固定资产的工具、器具、家具、交通工具和检验、试验、测绘、消防用具等的购置、维修和摊销费。

(6) 劳动保险费：系指企业支付离退休职工的易地安家补助费、职工退职金、六个月以上的病假人员工资、按规定支付给离休干部的各项经费。

(7) 职工福利费：系指按国家规定标准计提的职工福利费。

(8) 劳动保护费：是企业按国家有关部门规定标准发放的劳动保护用品的购置费及修理费，徒工服装补贴，防暑降温费，在有碍身体健康环境中施工的保健费用等。

(9) 工会经费：系指企业按《工会法》规定的全部职工工资总额比例计提的工会经费。

(10) 职工教育经费：系指按职工工资总额的规定比例计提，企业为职工进行专业技术和职业技能培训，专业技术人员继续教育、职工职业技能鉴定、职业资格认定以及根据需要对职工进行各类文化教育所发生的费用。

(11) 财产保险费：是指施工管理用财产、车辆等的保险费用。

(12) 检验试验费：是指施工企业按照有关标准规定，对建筑以及材料、构件和建筑安装物进行一般鉴定、检查所发生的费用，包括自设试验室进行试验所耗用的材料等费用。不包括新结构、新材料的试验费，对构件做破坏性试验及其他特殊要求检验试验的费用和建设单位委托检测机构进行检测的费用，对此类检测发生的费用，由建设单位在工程建设其他费用中列支。但对施工企业提供的具有合格证明的材料进行检测不合格的，该检测费用由施工企业支付。

(13) 工程保修费：系指工程竣工交付使用后，在规定保修期以内的修理费用。

(14) 税金：系指企业按规定缴纳的房产税、车船使用税、土地使用税、印花税等。

(15) 其他：系指上述项目以外的其他必要的费用支出，包括技术转让费、技术开发费、投标费、竣工文件编制费、业务招待费、绿化费、广告费、公证费、法律顾问费、审计费、咨询费等。

基本费用以 为基数，按表 的费率计算。

## 2. 主副食运费补贴

主副食运费补贴系指施工企业在远离城镇及乡村的野外施工购买生活必需品所需增加的费用。该费用以 为基数，按表 的费率计算。

综合里程 = 粮食运距 × 0.06 + 燃料运距 × 0.09 + 蔬菜运距 × 0.15 + 水运距 × 0.70；粮食、燃料、蔬菜、水的运距均为全线平均运距；综合里程数在表列里程之间时，费率可内插；综合里程在 1km 以内的工程不计取本项费用。

## 3. 职工探亲路费

职工探亲路费系指按照有关规定施工企业职工在探亲期间发生的往返车船费、市内交通费和途中住宿费等费用。该费用以 为基数，按表 的费率计算。

## 4. 职工取暖补贴

职工取暖补贴系指按规定发放给职工的冬季取暖费或在施工现场设置的临

时取暖设施的费用。该费用以 为基数，按工程所在地的气温区（见附录七）选用表 的费率计算。

#### 5. 财务费用

财务费用系指施工企业为筹集资金提供预付款担保、履约担保、职工工资支付担保等所发生的各种费用。包括企业经营期间发生的短期贷款利息净支出、汇兑净损失、调剂外汇手续费、金融机构手续费，以及企业筹集资金发生的其他财务费用。

财务费用以 为基数，按表 的费率计算。

### 六、项目措施费

修订重点：

1. 研究安全生产管理费(注意安全费用与保通费用、行车干扰费之间的关系，避免漏计或重复计算)。

2. 新增交工前养护费和二次搬运费。

3. 研究费用计算方式。

项目措施费是指为完成建设工程施工，发生于该工程施工前和施工过程中的技术、生活、安全、环境保护等方面的费用。内容包括：

#### 1. 安全生产管理费

结合财政部、安监总局 《企业安全生产费用提取和使用管理办法》（财企〔2012〕16号）文件，对安全生产管理费深入研究。

安全生产管理费是指施工现场安全施工所需要的各项费用。

安全文明施工费以 为基数，按表 的费率计算。

#### 2. 冬季施工增加费

冬季施工增加费系指按照《公路工程施工及验收规范》所规定的冬季施工要求，为保证工程质量和安全生产所需采取的防寒保温设施、工效降低和机械作业率降低以及技术操作过程的改变等所增加的有关费用。

冬季施工增加费的内容包括：

- (1)因冬季施工所需增加的一切人工、机械与材料的支出。
- (2)施工机具所需修建的暖棚（包括拆、移），增加油脂及其他保温设备费用。
- (3)因施工组织设计确定，需增加的一切保温、加温及照明等有关支出。

(4)与冬季施工有关的其他各项费用，如清除工作地点的冰雪等费用。

冬季气温区的划分是根据气象部门提供的满十五年以上的气温资料确定的。每年秋冬第一次连续5天出现室外日平均温度在 $5^{\circ}\text{C}$ 以下、日最低温度在 $-3^{\circ}\text{C}$ 以下的第一天算起，至第二年春夏最后一次连续5天出现同样温度的最末一天为冬季期。冬季期内平均气温在 $-1^{\circ}\text{C}$ 以上者为冬一区， $-1\sim-4^{\circ}\text{C}$ 者为冬二区， $-4\sim-7^{\circ}\text{C}$ 者为冬三区， $-7\sim-10^{\circ}\text{C}$ 者为冬四区， $-10\sim-14^{\circ}\text{C}$ 者为冬五区， $-14^{\circ}\text{C}$ 以下者为冬六区。冬一区内平均气温低于 $0^{\circ}\text{C}$ 的连续天数在70天以内的为I副区，70天以上的为II副区；冬二区内平均气温低于 $0^{\circ}\text{C}$ 的连续天数在100天以内的为I副区，100天以上的为II副区。

气温高于冬一区，但砖石混凝土工程施工须采取一定措施的地区为准冬季区。准冬季区分两个副区，简称准一区 and 准二区。凡一年内日最低气温在 $0^{\circ}\text{C}$ 以下的天数多于20天的，日平均气温在 $0^{\circ}\text{C}$ 以下的天数少于15天的为准一区，多于15天的为准二区。

全国各地的冬季区划分见附录七。若当地气温资料与附录七中划定的冬季气温区划分有较大出入时，可按当地气温资料及上述划分标准确定工程所在地的冬季气温区。

冬季施工增加费的计算方法，是根据各类工程的特点，规定各气温区的取费标准。为了简化计算手续，采用全年平均摊销的方法，即不论是否在冬季施工，均按规定的取费标准计取冬季施工增加费。一条路线穿过两个以上的气温区时，可分段计算或按各区的工程量比例求得全线的平均增加率，计算冬季施工增加费。

冬季施工增加费以各类工程的人工费、材料费和施工机具使用费之和为基数，按工程所在地的气温区选用表 的费率计算。

### 3. 雨季施工增加费

雨季施工增加费系指雨季期间施工为保证工程质量和安全生产所需采取的防雨、排水、防潮和防护措施、工效降低和机械作业率降低以及技术作业过程的改变等，所需增加的有关费用。

雨季施工增加费的内容包括：

(1)因雨季施工所需增加的工、料、机费用的支出，包括工作效率的降低及易被雨水冲毁的工程所增加的工作内容等（如基坑坍塌和排水沟等堵塞的清理、路

基边坡冲沟的填补等)。

(2)路基土方工程的开挖和运输,因雨季施工(非土壤中水影响)而引起的粘附工具,降低工效所增加的费用。

(3)因防止雨水必须采取的防护措施的费用,如挖临时排水沟、防止基坑坍塌所需的支撑、挡板等。

(4)材料因受潮、受湿的耗损费用。

(5)增加防雨、防潮设备的费用。

(6)其他有关雨季施工所需增加的费用,如因河水高涨致使工作困难而增加的费用等。

雨量区和雨季期的划分,是根据气象部门提供的满15年以上的降雨资料确定的。凡月平均降雨天数在10天以上,月平均日降雨量在3.5~5mm之间者为I区,月平均日降雨量在5mm以上者为II区。全国各地雨量区及雨季期的划分见附录八。若当地气象资料与附录八所划定的雨量区及雨季期出入较大时,可按当地气象资料及上述划分标准确定工程所在地的雨量区及雨季期。

雨季施工增加费的计算方法,是将全国划分为若干雨量区和雨季期,并根据各类工程的特点规定各雨量区和雨季期的取费标准,采用全年平均摊销的方法,即不论是否在雨季施工,均按规定的取费标准计取雨季施工增加费。

一条路线通过不同的雨量区和雨季期时,应分别计算雨季施工增加费或按工程量比例求得平均的增加率,计算全线雨季施工增加费。

雨季施工增加费以各类工程的人工费、材料费和施工机具使用费之和为基数,按工程所在地的雨量区、雨季期选用表的费率计算。

室内管道及设备安装工程不计雨季施工增加费。

#### 4. 夜间施工增加费

夜间施工增加费系指根据设计、施工的技术要求和合理的施工进度要求,必须在夜间连续施工而发生的夜班补助费、夜间施工降效、夜间施工照明设备摊销及照明用电等费用。

夜间施工增加费按夜间施工工程项目(如桥梁工程项目包括上、下部构造全部工程)的人工费、材料费和施工机具使用费之和为基数,按表的费率计算。

#### 5. 特殊地区施工增加费



特殊地区施工增加费包括高原地区施工增加费、风沙地区施工增加费和沿海地区施工增加费三项。

#### (1) 高原地区施工增加费

高原地区施工增加费系指在海拔高度 1500m 以上地区施工，由于受气候、气压的影响，致使人工、机械效率降低而增加的费用。该费用以各类工程人工费和施工机具使用费之和为基数，按表的费率计算。

一条路线通过两个以上（含两个）不同的海拔高度分区时，应分别计算高原地区施工增加费或按工程量比例求得平均的增加率，计算全线高原地区施工增加费。

#### (2) 风沙地区施工增加费

风沙地区施工增加费系指在沙漠地区施工时，由于受风沙影响，按照施工及验收规范的要求，为保证工程质量和安全生产而增加的有关费用。内容包括防风、防沙及气候影响的措施费，材料费，人工、机械效率降低增加的费用，以及积沙、风蚀的清理修复等费用。

风沙地区的划分，根据《公路自然区划标准》、《沙漠地区公路建设成套技术研究报告》的公路自然区划和沙漠公路区划，结合风沙地区的气候状况将风沙地区分为三区九类；半干旱、半湿润沙地为风沙一区，干旱、极干旱寒冷沙漠地区为风沙二区，极干旱炎热沙漠地区为风沙三区；根据覆盖度（沙漠中植被、戈壁等覆盖程度）又将每区分为固定沙漠（覆盖度 $>50\%$ ）、半固定沙漠（覆盖度 $10\% \sim 50\%$ ）、流动沙漠（覆盖度 $<10\%$ ）三类，覆盖度由工程勘察设计人员在公路工程勘察设计时确定。

全国风沙地区公路施工区划见附录九。若当地气象资料及自然特征与附录九中的风沙地区划分有较大出入时，由项目所在省、自治区、直辖市公路（交通）工程造价（定额）管理站按当地气象资料和自然特征及上述划分标准确定工程所在地的风沙区划，并抄送交通运输部公路局备案。

一条路线穿过两个以上不同风沙区时，按路线长度经过不同的风沙区加权计算项目全线风沙地区施工增加费。

风沙地区施工增加费以各类工程的人工费和施工机具使用费之和为基数，根据工程所在地的风沙区划及类别，按表的费率计算。

#### (3) 沿海地区工程施工增加费

沿海地区工程施工增加费系指工程项目在沿海地区施工受海风、海浪和潮汐的影响，致使人工、机械效率降低等所需增加的费用。本项费用，由沿海各省、自治区、直辖市交通厅（局）制定具体的适用范围（地区），并抄送交通运输部公路局备案。

沿海地区工程施工增加费以各类工程的人工费、材料费和施工机具使用费之和为基数，按表 的费率计算。

#### 6. 行车干扰工程施工增加费

行车干扰工程施工增加费系指由于边施工边维持通车，受行车干扰的影响，致使人工、机械效率降低而增加的费用。该费用以受行车影响部分的工程项目的人工费和施工机具使用费之和为基数，按表 的费率计算。

制定费率时，研究安全费用与保通工程费用、安全费用之间的关系，费用界面要清晰，不重计，不漏计。

#### 7. 临时设施费

临时设施费系指施工企业为进行建筑安装工程施工所必需的生活和生产用的临时建筑物、构筑物和其他临时设施的费用等，但不包括概、预算定额中临时工程在内。

临时设施包括：临时生活及居住房屋（包括职工家属房屋及探亲房屋）、文化福利及公用房屋（如广播室、文体活动室等）和生产、办公房屋（如仓库、加工厂、加工棚、发电站、变电站、空压机站、停机棚等），工地范围内的各种临时的工作便道（包括汽车、畜力车、人力车道）、人行便道，工地临时用水、用电的水管支线和电线支线，临时构筑物（如水井、水塔等）以及其他小型临时设施。

临时设施费用内容包括：临时设施的搭设、维修、拆除、清理费或摊销费。

临时设施费以各类工程的人工费、材料费和施工机具使用费之和为基数，按表的费率计算。

#### 8. 施工辅助费

施工辅助费包括生产工具用具使用费、工程定位复测、工程点交、场地清理等费用。

生产工具用具使用费系指施工所需不属于固定资产的生产工具、检验、试验用具及仪器、仪表等的购置、摊销和维修费，以及支付给生产工人自备工具的补

贴费。

施工辅助费以各类工程的人工费、材料费和施工机具使用费之和为基数，按表的费率计算。

#### 9. 工地转移费

工地转移费系指施工企业根据建设任务的需要，由已竣工的工地或后方基地迁至新工地的搬迁费用，其内容包括：

(1) 施工单位全体职工及随职工迁移的家属向新工地转移的车费、家具行李运费、途中住宿费、行程补助费、杂费及工资与工资附加费等；

(2) 公物、工具、施工设备器材、施工机械的运杂费，以及外租机械的往返费及本工程内部各工地之间施工机械、设备、公物、工具的转移费等；

(3) 大型机具的安、拆费用。

(4) 非固定工人进退场及一条路线中各工地转移的费用。

工地转移费以各类工程的人工费、材料费和施工机具使用费之和为基数，按表的费率计算。

转移距离以工程承包单位（如工程处、工程公司等）转移前后驻地距离或两路线中点的距离为准；编制概（预）算时，如施工单位不明确时，高速、一级公路及独立大桥、隧道按省城（自治区首府）至工地的里程；二级及以下公路按地（市、盟）至工地的里程计算工地转移费；工地转移里程数在表列里程之间时，费率可内插计算。工地转移距离在 50km 以内的工程不计取本项费用。

#### 10. 交工前养护费

定义：已完工程及设备保护费为对交工验收前，已完养护工程采取的必要养护措施所发生的费用。

计算方法：交工前养护费以为基数，按表的费率计算。

#### 11. 二次搬运费

定义：材料从仓库到施工工点的搬运所发生的费用。

计算方法：二次搬运费以为基数，按表的费率计算。

### 七、规费

修订重点：

工程排污费列入规费中，研究费用计算方法。

规费系指按国家法律、法规规定，由省级政府和省级有关权力部门规定必须

缴纳或计取的费用。政府和有关权力部门规定施工企业必须缴纳的费用（简称规费）。包括：

#### 1. 社会保险费

（1）养老保险费：是指施工企业按照规定标准为职工缴纳的基本养老保险费，包括职工死亡丧葬补助费、抚恤费。

（2）失业保险费：是指施工企业按照规定标准为职工缴纳的失业保险费。

（3）医疗保险费：是指施工企业按照规定标准为职工缴纳的基本医疗保险费和生育保险费。

（4）工伤保险费：是指施工企业按规定标准为职工缴纳的工伤保险费。

（5）生育保险费：是指施工企业按规定标准为职工缴纳的生育保险费。

2. 住房公积金：是指施工企业按规定标准为职工缴纳的住房公积金。

各项规费以各类工程的人工费之和（含机械中人工费）为基数，按国家或工程所在地相关部门规定的标准计算。

3. 工程排污费：是指施工企业按规定缴纳的施工现场工程排污费。

### 八、利润

利润是指施工企业完成所承包工程获得的盈利。

修订重点：根据国家相关规定，研究费用标准和计算方法。

### 九、税金

修订重点：

1. 按照财政部《关于统一地方教育附加政策有关问题的通知》（财综【2010】98号）的规定，在税金中增加地方教育附加。

2. 实行营业税改增值税的，按纳税地点现行税率计算。

税金是指国家税法规定的应计入建筑安装工程造价内的营业税、城市维护建设税、教育费附加以及地方教育附加。

税金计算公式：

税金=税前造价×综合税率（%）

综合税率：分纳税地点在市区、在县城、镇和不在市区、县城、镇的企业分别制定。实行营业税改增值税的，按纳税地点现行税率计算。

## 第二节 征地拆迁费

修订重点：

1. 土地征用及拆迁补偿费作为独立费用计列，列入第二部分费用中，内容细化，增加失地农民社保基金内容。

### 一、土地征用及拆迁补偿费

土地征用及拆迁补偿费系指按照《中华人民共和国土地管理法》及其《实施条例》、《中华人民共和国基本农田保护条例》等法律、法规的规定，为进行公路建设需征用土地所支付的土地征用及拆迁补偿费等费用。

#### 1. 费用内容

##### ① 土地补偿费

指被征用土地地上、地下附着物及青苗补偿费，征用城市郊区的菜地等缴纳的菜地开发建设基金，租用土地费，耕地占用税，用地图编制费及勘界费，征地的管理费等。

##### ② 征用耕地安置补助费

指征用耕地需要安置农业人口的补助费。

##### ③ 拆迁补偿费

指被征用或占用土地上的房屋及附属构筑物、城市公用设施等拆除、迁建补偿费，拆迁管理费等。

##### ④ 复耕费

指临时占用的耕地、鱼塘等，待工程竣工后将其恢复到原有标准所发生的费用。

##### ⑤ 耕地开垦费

指公路建设项目占用耕地的，应由建设项目法人（业主）负责补充耕地所发生的费用；没有条件开垦或者开垦的耕地不符合要求的，按规定缴纳的耕地开垦费。

##### ⑥ 森林植被恢复费

指公路建设项目需要占用、征用或者临时占用林地的，经县级以上林业主管部门审核同意或批准，建设项目法人（业主）单位按照有关规定向县级以上林业主管部门预缴的森林植被恢复费。

##### (7) 社保基金费

按当地省级人民政府的相关规定执行。

## 2. 计算方法

土地征用及拆迁补偿费应根据审批单位批准的建设工程用地和临时用地面积及其附着物的情况，以及实际发生的费用项目，按国家有关规定及工程所在地的省（自治区、直辖市）人民政府颁发的有关规定和标准计算。

森林植被恢复费应根据审批单位批准的建设工程占用林地的类型及面积，按国家有关规定及工程所在地的省（自治区、直辖市）人民政府颁发的有关规定和标准计算。

当与原有的电力电讯设施、水利工程、铁路及铁路设施互相干扰时，应与有关部门联系，商定合理的解决方案和补偿金额，也可由这些部门按规定编制费用以确定补偿金额。

## 第三节 公路养护工程其他费用

修订重点：

1. 对于需要进行竣（交）工验收试验检测项目增加竣（交）工验收试验检测费。

2. 委托第三方设计审查项目增加第三方审查费。

3. 增加公路技术状况、桥梁技术状况、隧道技术状况检测评定与决策咨询费，（含定期检测评定和特殊检测评定）。

4. 增加交通管制费，用以支付保证交通正常和施工安全而增加的警示标志、隔离设施，车辆、通讯、人员以及交警、路政协调、补助费用。

5. 增加水毁、地质灾害、应急与抢险等工程费用项目，这类费用在什么地方计列，需要进一步调查后确定。

### 6. 预留费用

对于养护工程，特别是日常养护工程，工程量不太好具体确定，不可预见因素多，基本预备费 3%的费率需要进一步进行测算研究。

### 一、养护项目管理费

养护项目管理费包括养护工程管理经费、公路信息化系统管理费、工程监理费、设计文件审查费和竣（交）工验收试验检测费。

### （一）养护工程管理经费

养护工程管理经费系指工程养护主管单位或公路管理机构委托的相关单位，为公路养护工程项目的筹建、建设、竣（交）工验收、总结等工作所发生的管理费用。不包括应计入设备、材料预算价格的公路养护工程管理机构采购及保管设备、材料所需的费用。

费用内容包括：工作人员的工资、工资性补贴、施工现场津贴、社会保障费用（基本养老、基本医疗、失业、工伤保险）、住房公积金、职工福利费、工会经费、劳动保护费；办公费、会议费、差旅交通费、固定资产使用费（包括办公及生活房屋折旧、维修或租赁费，车辆折旧、维修、使用或租赁费，通讯设备购置、使用费，测量、试验设备仪器折旧、维修或租赁费，其他设备折旧、维修或租赁费等）、零星固定资产购置费、招募生产工人费；技术图书资料费、职工教育经费、工程招标费（不含招标文件及标底或造价控制值编制费）；合同契约公证费、法律顾问费、咨询费；建设单位的临时设施费、完工清理费、竣（交）工验收费（含其他行业或部门要求的竣工验收费用）、各种税费（包括房产税、车船使用税、印花税等）；建设项目审计费、境内外融资费用（不含建设期贷款利息）、业务招待费、安全生产管理费和其他管理性开支。

由施工企业代公路养护工程管理机构办理“土地、青苗等补偿费”的工作人员发生的费用，应在养护单位管理经费项目中支付。当养护单位（业主）委托有资质的单位代理招标时，其代理费应在养护单位管理费中支出。

养护单位管理经费以第一部分公路养护工程费总额为基数，按 3-X 表标准计算。

表 3-X 养护工程管理经费费率表

| 序号  | 养护工程费 M（万元） | 养护工程管理费（%） |      |      |
|-----|-------------|------------|------|------|
|     |             | 小修保养       | 中修工程 | 大修工程 |
| 1   |             |            |      |      |
| 2   |             |            |      |      |
| 3   |             |            |      |      |
| ... |             |            |      |      |

注：对养护工程管理实行事业拨款的项目或单位，不计此项费用。

### （二）公路信息化系统管理费

公路信息化系统管理费系指为保证各级公路的服务功能，进行公路路况的调查，及对公路路基、路面、桥梁各项指标的检测、评定、数据的采集及数据库的

维护和动态管理，以及检测设备的折旧等所需的费用。

公路信息化系统管理费按下表 3-X 计算。

表 3-X 公路信息化系统管理费标准

| 公路等级   | 高速公路 | 一级公路 | 二级公路 | 三级公路 | 四级公路 |
|--------|------|------|------|------|------|
| 元/km·年 |      |      |      |      |      |

注：本项费用仅在编制公路小修保养工程养护费用时按年度计取。

### （三）工程监理费

养护工程监理费系指公路养护工程监理单位委托具有公路工程监理资格的单位，按有关规定进行全面的监督与管理所发生的费用。

费用内容包括：工作人员的基本工资、工资性津贴、社会保障费用（基本养老保险、基本医疗保险、失业保险、工伤保险）、住房公积金、职工福利费、工会经费、劳动保护费；办公费、会议费、差旅交通费、固定资产使用费（包括办公及生活房屋折旧、维修或租赁费，车辆折旧、维修、使用或租赁费，通讯设备购置、使用费，测量、试验、检测设备仪器折旧、维修或租赁费，其他设备折旧、维修或租赁费等）、零星固定资产购置费、招募生产工人费；技术图书资料费、职工教育经费、投标费用；合同契约公证费、咨询费、业务招待费；财务费用、监理单位的临时设施费、各种税费和其他管理性开支。

养护工程监理费以第一部分公路养护工程费总额为基数，按表 3-X 规定的标准进行计算。

表 3-X 养护工程监理费率表

| 工程类别  | 高速公路 | 一级及二级公路 | 三级及四级公路 | 桥梁及隧道 |
|-------|------|---------|---------|-------|
| 费率（%） |      |         |         |       |

桥梁隧道工程项目养护工程费 < 500000 元时，工程监理费乘 1.5 系数。

养护工程管理经费和工程监理费均为实施养护项目管理的费用，执行时根据业主和施工监理单位所实际承担的工作内容和工作量，在保证监理费用的前提下，可统筹使用。

### （四）设计文件审查费

设计文件审查费系指公路养护主管部门在项目审批前，为保证勘察设计工作的质量，组织有关专家或委托有资质的单位，对设计单位提交的建设项目可行性研究报告和勘察设计文件以及对设计变更、调整概算进行审查所需要的相关费用。



设计文件审查费以第一部分公路养护工程费总额为基数，按 % 计算。

### (五) 竣（交）工验收试验检测费

竣（交）工验收试验检测费系指在养护项目交工验收和竣工验收前，由管养单位或工程质量监督机构委托有资质的公路工程质量检测单位按照有关规定对养护项目的工程质量进行检测，并出具检测意见所需要的相关费用。

竣（交）工验收试验检测费按表 3-X 规定的标准计算。

表 3-X 竣（交）工验收试验检测费标准表

| 序号 | 公路等级         | 单位工程 | 车道数 | 单位   | 费用（元） |    |    |
|----|--------------|------|-----|------|-------|----|----|
|    |              |      |     |      | 交工    | 竣工 | 合计 |
| 1  | 高速公路<br>一级公路 | 路线工程 | 六车道 | 公路公里 |       |    |    |
|    |              | 桥梁工程 |     | 桥长米  |       |    |    |
|    |              | 隧道工程 |     | 隧长米  |       |    |    |
|    |              | 路线工程 | 四车道 | 公路公里 |       |    |    |
|    |              | 桥梁工程 |     | 桥长米  |       |    |    |
|    |              | 隧道工程 |     | 隧长米  |       |    |    |
| 2  | 二级公路<br>三级公路 | 路线工程 | 二车道 | 公路公里 |       |    |    |
|    |              | 桥梁工程 |     | 桥长米  |       |    |    |
|    |              | 隧道工程 |     | 隧长米  |       |    |    |

注：不需竣（交）工验收的项目不计此项费用。

## 二、研究试验费

研究试验费系指为公路养护工程提供或验证设计数据、资料进行必要的研究试验和按照设计规定在施工过程中必须进行试验、验证所需要的费用，以及支付科技成果、先进技术的一次性技术转让费。该费用不包括：

(1) 应由科技三项费用（即新产品试验费、中间试验费和重要科学研究补助费）开支的项目；

(2) 应由施工辅助费开支的施工企业对建筑材料、构件和建筑物进行一般鉴定、检查所发生的费用及技术革新研究试验费；

(3) 应由勘察设计费或基本建设投资中开支的项目。

计算方法：按照设计提出的研究试验内容和要求进行编制，不需验证设计基础资料的不计本项费用。

## 三、检测评定费

检测评定费系指依据国家法律、法规或有关文件规定须对路基、路面、桥梁、隧道等进行定期或特殊检查评定的费用。

计算方法：按国家颁发的收费标准和有关规定进行编制或考虑为申请财政专项资金。

#### 四、养护项目前期工作费

养护项目前期工作费系指委托勘察设计、咨询单位对养护项目进行详细病害调查与病害诊断咨询、养护方案比选与设计，以及设计、监理、施工招标文件及招标标底或造价控制值文件编制时，按规定应支付的费用。包括：

1. 编制项目建议书（或预可行性研究报告）、可行性研究报告、投资估算，以及相应的勘察、设计、专题研究等所需的费用。
2. 初步设计（方案设计）和施工图设计（详细设计）的勘察费（包括测量、水文调查、地质勘探等）、设计费、概预算及调整概算编制费等。
3. 设计、监理、施工招标文件及招标标底（或造价控制值或清单预算）文件编制费等。
4. 详细病害调查与病害诊断咨询、养护方案比选等费用。

计算方法：依据委托合同计列，或按以下规定进行编制。

对于公路养护工程勘察费，按表 3-X 的费用计算。公路养护工程设计费以第一部分公路养护工程费总额为基数按表 3-X 的费率计算。

表 3-X 公路养护工程勘察费标准

| 序号 | 公路等级    | 单位 | 养护工程勘察取费（万元） |
|----|---------|----|--------------|
| 1  | 高速公路    | km |              |
| 2  | 一级公路    | km |              |
| 3  | 二级公路    | km |              |
| 4  | 三级、四级公路 | km |              |

表 3-X 公路养护工程设计费标准

| 序号 | 公路养护工程费 M（万元） | 养护工程设计取费（%） |
|----|---------------|-------------|
| 1  |               |             |
| 2  |               |             |
| 3  |               |             |
| 4  |               |             |
| 5  |               |             |
| 6  |               |             |
| 7  |               |             |

未委托勘察设计单位进行勘察设计的养护工程不计取此项费用。

#### 5. 第三方设计监理费

定义：

计算方法：

## 五、供电贴费

供电贴费系指按照国家规定，养护项目应交付的供电工程贴费、施工临时用电贴费。

计算方法：按国家有关规定计列。

## 六、养护交通管制费

养护交通管制费系指养护工程中为保证交通正常和施工安全而增加的警示标志、隔离设施，车辆、通讯、人员以及交警、路政协调、补助费用。其费用以相关项目建安费为基数，按%计算。

## 七、办公和生活用家具购置费

办公和生活用家具购置费系指为保证新建、改建项目初期正常生产、使用和管理所必须购置的办公和生活用家具、用具的费用。

范围包括：行政、生产部门的办公室、会议室、资料档案室、阅览室、单身宿舍及生活福利设施等的家具、用具。

办公和生活用家具购置费按表 3-X 的规定计算。

办公和生活用家具购置费标准表

表 3-X

| 工程所在地            | 路 线 （元/公路公里） |      |      |        | 有看桥房的独立大桥（元/座） |        |
|------------------|--------------|------|------|--------|----------------|--------|
|                  | 高速公路         | 一级公路 | 二级公路 | 三、四级公路 | 一般大桥           | 技术复杂大桥 |
| 内蒙古、黑龙江、青海、新疆、西藏 |              |      |      |        |                |        |
| 其他省、自治区、直辖市      |              |      |      |        |                |        |

注：改建工程按表列数 80% 计。

## 第四节 预留费用

预留费用由价差预备费及预备费两部分组成。在公路养护施工过程中，凡需动用预留费用时，属于公路交通部门投资的项目，需经养护工程管理部门提出，报省级交通主管部门批准。属于其他部门投资的养护工程按隶属关系报有关部门核定批准。

## 一、价差预备费

价差预备费系指养护工程计划和预算编制年至养护项目竣工年期间，第一部分费用的人工费、材料费、机械使用费、其他工程费、间接费等以及第二、三部分费用由于政策、价格变化可能发生上浮而预留的费用。

### 1. 计算方法：

价差预备费以养护工程预算第一部分养护工程费总额为基数，按养护工程计划编制或设计文件编制年始至养护工程竣工年终的年数和年工程造价增涨率计算。计算公式如下：

$$\text{价差预备费} = P \times [(1+i)^{n-1} - 1]$$

其中：P—养护工程费总额；

i—年工程造价增涨率（%）；

n—养护设计文件编制年至养护项目开工年+养护工程建设年限。

2. 年工程造价增涨率应以有关部门发布的养护工程计划编制或养护文件编制时物价上涨率为准，或由设计单位会同建设单位根据该工程人工费、材料费、施工机械使用费、其他工程费、间接费以及第二、三部分费用可能发生上浮等因素，以第一部分养护工程费总额为基数进行综合分析预测。

3. 养护工程计划编制或设计文件编制至工程完工在一年以内的工程，不列此项费用。

是否恢复物价上涨费需由国家发改委批复，路网中心可通过调研后向部公路局反映大家的需求，由部与国家发改委协调。

## 二、基本预备费

基本预备费系指在养护工程计划编制或设计文件编制时难以预料的工程和费用，预备费需交通主管部门核定批准，才能使用。其用途如下：

1. 在进行施工过程中，在批准的初步设计和概算范围内所增加的工程和费用。

2. 在设备订货时，由于规格、型号改变的价差；材料货源变更、运输距离或方式的改变以及因规格不同而代换使用等原因发生的价差。

3. 由于一般自然灾害所造成的损失和预防自然灾害所采取的措施费用。

4. 在上级主管部门组织竣工验收时，验收委员会（或小组）为鉴定工程质量

必须开挖和修复隐蔽工程的费用。

5. 投保的养护工程根据工程特点和保险合同发生的工程保险费用。

计算方法：以第一、二、三部分费用之和为基数按以下费率计算。

日常养护： %

周期性养护工程： %

### 第五节 公路养护工程各项费用计算程序及计算方式

公路养护工程各项费用的计算程序及计算方式见表 3-X。

表 3-X 公路养护工程各项费用的计算程序及计算方式

| 代号 | 项 目         | 说 明 及 计 算 式 |
|----|-------------|-------------|
| 一  | 人工费         |             |
| 二  | 材料费         |             |
| 三  | 施工机具使用费     |             |
| 四  | 企业管理费       |             |
| 五  | 措施项目费       |             |
| 六  | 利润          |             |
| 七  | 税金          |             |
| 八  | 规费          |             |
| 九  | 养护工程费       |             |
| 十  | 土地征用及拆迁补偿费  |             |
| 十一 | 养护工程其他费用    |             |
|    | 养护项目管理费     |             |
|    | 公路信息化系统管理费  |             |
|    | 工程监理费       |             |
|    | 设计文件审查费     |             |
|    | 竣（交）验收试验检测费 |             |
|    | 研究试验费       |             |
|    | 项目前期工作费     |             |
|    | 检测评定与决策咨询费  |             |
|    | 供电贴费        |             |
|    | 养护交通管理费     |             |
|    | 办公及生活用家具购置费 |             |
| 十二 | 预备费         |             |
|    | 价差预备费       |             |
|    | 基本预备费       |             |
| 十三 | 养护项目总费用     |             |

附录 X 养护工程预算项目表

| 项 | 目  | 节   | 工程或费用名称            | 单位             | 备注 |
|---|----|-----|--------------------|----------------|----|
| 一 | 10 |     | <b>第一部分公路养护工程费</b> | 公路公里           |    |
|   |    |     | 日常养护               | 公路公里           |    |
|   |    |     | 路基工程               | 公路公里           |    |
|   |    | 10  | 零星土、石方             | m <sup>3</sup> |    |
|   |    | 20  | 整理路肩、边坡            | m <sup>2</sup> |    |
|   |    | 30  | 清理边沟、截水沟、排水沟       | m              |    |
|   |    | 40  | 边沟、截水沟、排水沟砌体局部维修   | m <sup>3</sup> |    |
|   |    | 50  | 路肩加固               | m <sup>2</sup> |    |
|   |    | 60  | 防护工程的局部修理          | m <sup>3</sup> |    |
|   |    | 70  | 轻微沉陷翻浆处理           | m <sup>2</sup> |    |
|   |    | 80  | 其他                 | km             |    |
|   |    | 20  | 路面工程               | m <sup>2</sup> |    |
|   |    | 10  | 路面保洁               | m <sup>2</sup> |    |
|   |    | 20  | 路面除雪、除冰、防滑处理       | m <sup>2</sup> |    |
|   |    | 30  | 路面面层病害处理           | m <sup>2</sup> |    |
|   |    | 40  | 路面基层病害处理           | m <sup>2</sup> |    |
|   |    | 50  | 水泥混凝土路面接缝处理        | m              |    |
|   |    | 60  | 加铺沥青面层             | m <sup>2</sup> |    |
|   |    | 70  | 路缘石的修理和刷白          | m              |    |
|   |    | 80  | 其他                 | km             |    |
|   |    | 30  | 桥涵工程               | m/座            |    |
|   |    | 10  | 桥面保洁               | m <sup>2</sup> |    |
|   |    | 20  | 桥面除雪、除冰、防滑处理       | m <sup>2</sup> |    |
|   |    | 30  | 泄水管疏通及维修           | 个              |    |
|   |    | 40  | 涵洞疏通、维修            | 道              |    |
|   |    | 50  | 维修、更换扶手、栏杆柱        | 根              |    |
|   |    | 60  | 伸缩缝维修保养            | m              |    |
|   |    | 70  | 支座维修保养             | 个              |    |
|   |    | 80  | 桥梁墩台维修             | m <sup>3</sup> |    |
|   |    | 90  | 桥梁防护工程维修           | m <sup>3</sup> |    |
|   |    | 100 | 钢结构油漆              | t              |    |
|   |    | 110 | 其他                 | m              |    |
|   |    | 40  | 隧道工程               | m/座            |    |
|   |    | 10  | 洞内路面清扫、除冰、防滑、疏通排水  | m <sup>2</sup> |    |
|   |    | 20  | 清除洞口碎落岩石           | m <sup>3</sup> |    |
|   |    | 30  | 修理圬工接缝             | m              |    |
|   |    | 40  | 照明及通风设施维修、更换       | m              |    |
|   |    | 50  | 排水沟盖板更换、除尘         | m <sup>3</sup> |    |
|   |    | 60  | 其它                 | m              |    |
|   |    | 50  | 交通工程               | 公路公里           |    |
|   |    | 10  | 标志牌、里程碑等的定期清洗      | km             |    |
|   |    | 20  | 护栏、隔离栅、防眩板的更换、维修   | m              |    |
|   |    | 30  | 标志牌的维修、更换          | 块              |    |
|   |    | 40  | 里程碑、百米桩、界碑的维修、更换   | 个              |    |
|   |    | 50  | 轮廓标的维修、更换          | 根              |    |

| 项  | 目         | 节   | 工程或费用名称           | 单位                | 备注                |  |
|----|-----------|-----|-------------------|-------------------|-------------------|--|
| 二  | 60        | 60  | 路面标线的补划           | m <sup>2</sup>    |                   |  |
|    |           | 70  | 钢结构局部油漆           | t                 |                   |  |
|    |           | 80  | 其他                | km                |                   |  |
|    |           |     | 环境保护工程            | 公路公里              |                   |  |
|    |           | 10  | 行道树的修剪、除虫、施肥、刷白   | 株                 |                   |  |
|    |           | 20  | 分隔带花草的修剪、浇水、施肥、除虫 | km                |                   |  |
|    |           | 30  | 树木的补植             | 株                 |                   |  |
|    |           | 40  | 花草的补植             | m <sup>2</sup>    |                   |  |
|    |           | 50  | 修剪路肩草木            | km                |                   |  |
|    |           | 60  | 其他                | km                |                   |  |
|    | 70        |     | 其他工程              | 公路公里              |                   |  |
|    |           | 10  | 渡口                | 处                 |                   |  |
|    |           | 20  | 码头                | 处                 |                   |  |
|    |           | 30  | 道班房的维修            | m <sup>2</sup>    |                   |  |
|    |           | 40  | 其他                | km                |                   |  |
|    |           |     | 预防性养护、功能修复、结构修复   | 公路公里              |                   |  |
|    | 10        |     | 路基工程              | km                |                   |  |
|    |           | 10  | 土方                | m <sup>3</sup>    |                   |  |
|    |           | 20  | 石方                | m <sup>3</sup>    |                   |  |
|    |           | 30  | 清除大塌方             | m <sup>3</sup>    |                   |  |
|    |           | 40  | 排水工程              | m                 |                   |  |
|    |           | 50  | 防护工程              | km                |                   |  |
|    |           | 60  | 特殊路基处理            | km                |                   |  |
|    |           | 20  |                   | 路面工程              | m <sup>2</sup>    |  |
|    |           |     | 10                | 稳定材料改善土路          | m <sup>2</sup>    |  |
|    |           |     | 20                | 碎（砾）石路面           | m <sup>2</sup>    |  |
|    | 30        |     | 沥青路面              | m <sup>2</sup>    |                   |  |
|    | 40        |     | 水泥混凝土路面           | m <sup>2</sup>    |                   |  |
|    | 50        |     | 路缘石               | m <sup>3</sup>    |                   |  |
|    | 30        |     |                   | 桥涵工程              | m/座               |  |
|    |           |     | 10                | 大中型桥梁的加宽、加固       | m <sup>2</sup> /座 |  |
|    |           |     | 20                | 增建、改建小型桥梁         | m <sup>2</sup> /座 |  |
|    |           |     | 30                | 泄水管疏通及维修          | 个                 |  |
|    |           | 40  | 增建、改建中型桥梁         | m <sup>2</sup> /座 |                   |  |
|    |           | 50  | 特大桥、大桥桥面铺装的更换     | m <sup>3</sup>    |                   |  |
|    |           | 60  | 特大桥、大桥伸缩缝的修理更换    | m                 |                   |  |
|    |           | 70  | 特大桥、大桥支座的修理更换     | 个                 |                   |  |
|    |           | 80  | 吊桥、斜拉桥、悬索桥个别调整更换  | t                 |                   |  |
|    |           | 90  | 桥梁调治构造物的增改建       | m <sup>3</sup>    |                   |  |
|    | 40        | 100 | 通道改建              | m/道               |                   |  |
|    |           |     | 隧道工程              | m/座               |                   |  |
|    |           | 10  | 较大的防护与加固          | m <sup>3</sup>    |                   |  |
|    |           | 20  | 照明及通风设施的大修与更新     | m                 |                   |  |
|    |           | 30  | 洞内装饰的增设或全面更新      | m <sup>2</sup>    |                   |  |
|    |           | 50  |                   | 交通工程              | 公路公里              |  |
|    | 10        |     | 护栏的增设             | km                |                   |  |
|    | 20        |     | 隔离栅、防雪栅的增设        | km                |                   |  |
| 30 | 通讯系统设施的更新 |     | km                |                   |                   |  |

| 项 | 目  | 节  | 工程或费用名称                | 单位   | 备注    |
|---|----|----|------------------------|------|-------|
|   |    | 40 | 监控系统设施的更新              | km   |       |
|   |    | 50 | 供电系统设施的更新              | km   |       |
|   | 60 |    | 其他工程                   | 公路公里 |       |
|   |    | 10 | 渡口                     | 处    |       |
|   |    | 20 | 码头                     | 处    |       |
|   |    | 30 | 其他                     | 公路公里 |       |
|   | 70 |    | 临时工程                   | 公路公里 |       |
|   |    | 10 | 临时便道                   | km   |       |
|   |    | 20 | 临时便桥                   | m    | 指汽车便桥 |
|   |    | 30 | 临时轨道铺设                 | km   |       |
|   |    | 40 | 临时电力线路                 | km   |       |
|   |    | 50 | 临时电讯线路                 | km   |       |
|   |    |    | <b>第二部分 征地拆迁费</b>      | 公路公里 |       |
|   |    |    | 土地征用及拆迁补偿费             | 公路公里 |       |
|   |    |    | <b>第三部分 公路养护工程其他费用</b> | 公路公里 |       |
| 一 |    |    | 养护项目管理费                | 公路公里 |       |
|   | 1  |    | 养护单位管理费                | 公路公里 |       |
|   | 2  |    | 公路信息化系统管理费             | 公路公里 |       |
|   | 3  |    | 工程监理费                  | 公路公里 |       |
|   | 4  |    | 设计文件审查费                | 公路公里 |       |
|   | 5  |    | 竣（交）工验收试验检测费           | 公路公里 |       |
| 二 |    |    | 研究试验费                  | 公路公里 |       |
| 三 |    |    | 检测评定与决策咨询费             | 公路公里 |       |
| 四 |    |    | 养护项目前期工作费              | 公路公里 |       |
| 五 |    |    | 供电贴费                   | 公路公里 |       |
| 六 |    |    | 养护交通管理费                | 公路公里 |       |
| 七 |    |    | 设备、工具、器具购置费            | 公路公里 |       |
|   |    |    | <b>第一、二、三部分费用合计</b>    | 公路公里 |       |
|   |    |    | <b>第四部分预留费用</b>        | 元    |       |
| 一 |    |    | 价差预备费                  | 元    |       |
| 二 |    |    | 基本预备费                  | 元    |       |
|   |    |    | <b>预算总金额</b>           | 元    |       |